

Procédure de mise à jour

Prérequis et installation de la mise à jour v4.22

Windows



1

Prérequis

Vérifier que les prérequis suivants soient respectés :

- Disposer du loader Windows pour VITAL'ACT-3S via le réseau de distribution
- S'assurer que votre VITAL'ACT-3S est :
 - ✓ Allumé
 - ✓ Connecté au poste de travail via l'USB
 - ✓ Équipé d'une carte SD (disponible auprès de votre revendeur)
 - ✓ Déchargé de ses FSE via le logiciel poste de travail
 - ✓ Configuré en mode PSS (via le menu / application / Protocole USB / PSS)
- S'assurer que l'ensemble des logiciels poste de travail (notamment les applications « santé ») soient arrêtés
- S'assurer qu'aucun antivirus ne bloque la procédure de mise à jour (se référer à votre prestataire informatique le cas échéant).

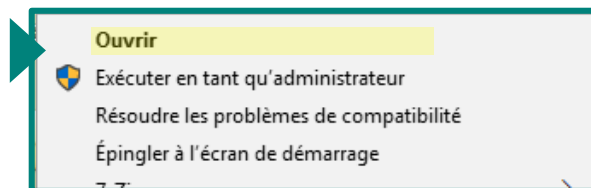
2

Depuis votre poste de travail Windows

- ▲ Décompressez (ou « dézippez ») le dossier de mise à jour depuis le bureau.
- ▲ Cliquez droit sur le fichier **Sloader V3S v04.22.00.00 CRC=EE0D.exe**.

3

- ▶ Dans le menu, cliquez sur « **Exécuter en tant qu'administrateur** ».
- ▶ Le Sloader s'exécute.



4

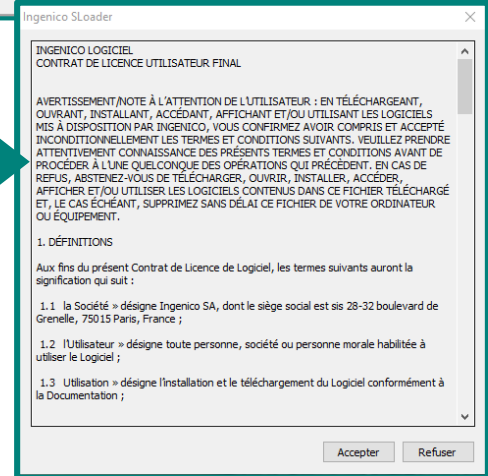
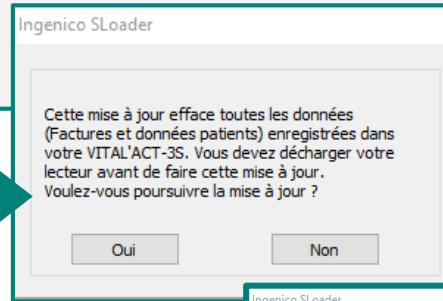
- ▶ Cliquez sur « Démarrer »
- ▶ Le Sloader va mettre à jour votre **VITAL'ACT-3S**.

Attention, ne pas débrancher le terminal tout au long de la procédure.



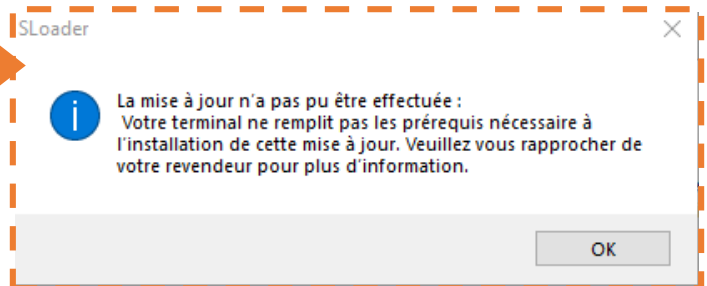
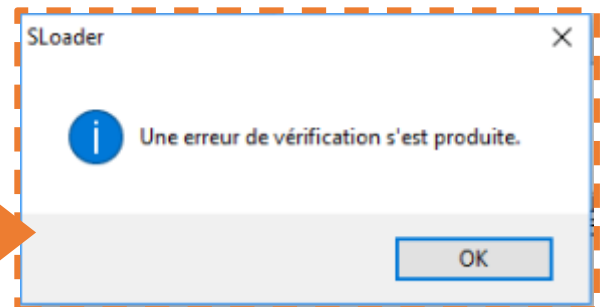
5

- ▶ Le Sloder vous demande de confirmer la procédure
- ▶ Cliquez sur « **Oui** » pour continuer.
- ▶ Le Sloder vous demande de prendre connaissance et d'accepter le contrat de licence de l'application qui va être installée.
- ▶ Cliquez sur « **Accepter** » pour continuer.



6

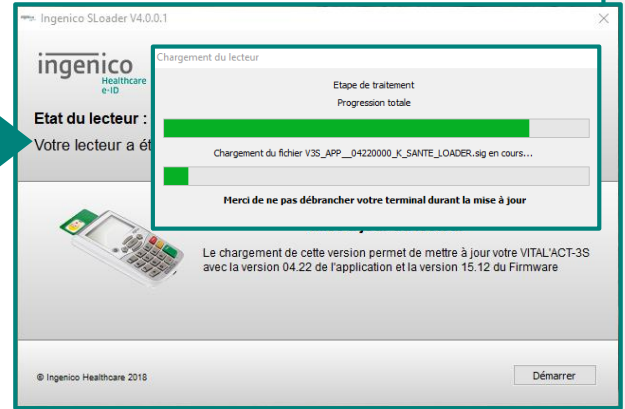
- ▶ Cliquez sur « **Démarrer** »
- ▶ Le Sloder vérifie si votre **VITAL'ACT-3S** répond aux prérequis de sécurité.
- ▶ Si le terminal ne répond pas dans les temps, **un message d'erreur s'affiche**. Dans ce cas, il est nécessaire d'exécuter de nouveau le Sloder et de reprendre la procédure comme décrit à partir du point **3**
- ▶ Si la configuration n'est pas valide, la procédure est stoppée et **ce message apparaît**.



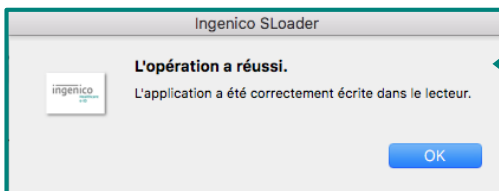
7

- ▶ Si le **VITAL'ACT-3S** répond aux prérequis de sécurité, le Sloder commence la mise à jour du **VITAL'ACT-3S**.
- ▶ Sur le **VITAL'ACT-3S** s'affiche « **INSTALLATION APPLI** »

Attention, ne pas débrancher le terminal tout au long de la procédure.



8



- ◀ La fenêtre de dialogue vous informe que l'opération a réussi. Le **VITAL'ACT-3S** également.
- ◀ Fermez ensuite la fenêtre.
- ▶ L'écran du **VITAL'ACT-3S** est en « **ATTENTE ORDRE** ».

Votre terminal est mis à jour !



9 – optionnel

Pour les prescripteurs uniquement: la version **VITAL'ACT-3S** 4.20 nécessite une base CCAM au format multigrille, version 50 minimum.

- ▶ Dans le dossier Sloder, double-cliquez sur le fichier « **ETAPE 2 - CCAMChargeur_XX.XX.exe** »
- ▶ Effectuez les mêmes manipulations que celles décrites au point **3**

Votre terminal ainsi que la base CCAM sont mis à jour !